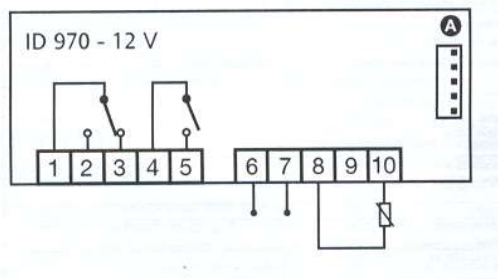


PROGRAMMERINGSVEJLEDNING FOR ID 970

Adgang til programmering fås ved at holde SET knappen trykket ind i mindst 5 sek., indtil den første parameter viser sig i displayet. Bladring til de forskellige parametre foretages ved at trykke på OP eller NED tasterne til venstre på styringen.

Indstilling af den enkelte parameter opnås ved at trykke på SET-tasten, og derefter ændre indstillingen med OP og NED tasterne. Systemet går automatisk tilbage til driftssituationen 15 sekunder efter at programmeringen er afsluttet, ved tryk på tilbagetasten "fnc" til rumtemperaturen vises i displayet eller ved at bryde strømforsyningen. For at starte en manuel afrimning trykkes på OP tasten i 5 sekunder. Setpunktet indstilles ved at trykke på SET-tasten kortvarigt og bladre til punktet "Set" tryk igen på "Set" og indstil det ønskede setpunkt.



- 1-3 Skifterelæ afrimning
- 4-5 Kompressor
- 6-7 Strømforsyning
- 8-10 Rumføler
- A TTL indgang til "Copy Card"

Kompressor regulering (hovedmenu pkt. "CP")	ndt	Visning af decimaltal eller ej. y = Ja n = Nej
diF Koblingsdifferens. Sættes altid til en positiv værdi, dvs. kontakten slutter, når temperaturen stiger.	CA1	Kalibrering af rumføleren. Fra -12°C...+12°C
LSE Nedre indstillingsgrænse. Brugeren kan ikke vælge en lavere temperaturindstilling.	ddL	Display låst under afrimning 0 = Viser den aktuelle rumtemp. 1 = Viser den temp. der var i rummet da afrimningen begyndte, indtil næste gang setpunkttemp. er nået. 2 = Viser status "deF" i displayet under afrimning, indtil næste gang setpunkttemp. er nået.
HSE Tilsvarende, øvre indstillingsgrænse for temperaturen.	dro	Temperaturvisning i °C eller °F 0 = °C 1 = °F
Kompressorbeskyttelse (hovedmenu pkt. "CP")	Konfiguration (hovedmenu pkt. "CnF")	
Ont Antal min. kompressoren må køre ved følerfejl. Hvis sat til "1" med Oft sat til "0" vil kompressoren altid være ON.	HOO (1)	Vælg af følertype. 0 = PTC 1 = NTC
Oft Antal min. kompressoren er udkoblet ved følerfejl. Hvis sat til "1" med Ont sat til "0" vil kompressoren altid være OFF	H42	Anvendelse af fordampføler eller ej. y = Ja n = Nej
dOn Antal sek. efter at instrumentet har været ON/OFF hvor kompressoren må være ON.	reL	Visning af firmwareversion
dOF Beskyttelsestid ved afbrydelse af instrumentet. Den indstillede tid i min. skal gå fra afbrydelse til genindkobling før kompressoren må gå ON	Kopi af menupunkter (hovedmenu pkt. "Fpr")	
dbi Tiden i min. mellem 2 kompressorstarter.	UL	Kopier parametre fra instrument til "Copy Card"
OdO Relæbeskyttelsestid i min. efter indkobling af instrumentet, eller ved strømfejl, hvor udgangsrelæerne er OFF	dL	Kopier parametre fra "Copy Card" til instrument
Afrimningsstyring (hovedmenu pkt. "dEF")	Fr	Sletter alle data i "Copy Card"
Dty Afrimningstype. 0 = Elektrisk afrimning 1 = Hot gas 2 = Genfordampning	Mulige fejlmeldinger:	
dit Afrimningsinterval i timer.	E1: Problem/fejl ved rumføleren.	
dCt Afrimningsstyring. 0 = Kompressorens samlede driftstid 1 = Real time (fast interval) 2 = Når kompressoren stopper	AH1/AL1: Høj/Lavtemperatur alarm ifølge rumføleren	
dOH Afrimningsforsinkelse i min. efter instrumentet sættes ON	Alarm ikonet på styringen vil blinke når der er alarm	
dEt Afrimningsvarighed i min.		
dPO Valg om systemet skal foretage en afrimning når instrumentet sættes ON. y = Ja n = Nej		
Ventilator regulering (hovedmenu pkt. "Fan")		
dt Dryptid, antal minutter efter afrimningen, hvor ventilator og kompressor er udkoblet.		
Display (hovedmenu pkt. "diS")		
LOC Låsning af keyboard y = Ja n = Nej		
PA1 Kodeord for styringen Vælg et kodeord mellem 0-250		